

Un peu de Molière ...

Newsletter du 6 mars 2022



LOUIS XIV déjeune avec MOLIÈRE (François Jean GARNERAY)

Molière, malgré la pandémie et les réseaux sociaux, occupe dans nos mémoires, autant que dans notre actualité, la place de l'ami, éloigné par le temps, mais toujours présent pour partager avec nous le génie de cette bonne langue française, assortie du comique des situations, de l'audace du propos face au pouvoir absolu ... Gamins, ou un peu plus, heureux et l'insouciance en bandoulière, une soirée au Théâtre Max Jacob créait l'évènement, quand les troupes Baret ou Karsenty venaient nous jouer du Molière.

A Paris, au 95 de la rue St Honoré, habitait la famille Poquelin dans ce bâti dit des singes, en raison de sa décoration. Cette famille, enregistrée à Beauvais depuis 1392, s'était spécialisée dans le commerce des tissus auquel s'ajoutait depuis peu, un office de Tapissier du Roi (décorateur -ensemblier). Jean Baptiste Poquelin, fils aîné de 5 enfants du couple Jean Poquelin, Marie Cressé naît le 15 Janvier 1622. Études au lycée de Clermont, tenu par les Jésuites, de nos jours, Louis-le-Grand. Le jeune homme quoique très réceptif, ne s'accroche pas aux études. Ceci au grand dam de ses parents qui lui réservaient une belle succession et la considération attenante. « aucun souci ne me travaille , j'aime tous les plaisirs et je sais les goûter. Je suis sans trop me flatter un jeune homme de belle taille »



Molière jeune par Pierre Mignard

Le Théâtre l'attirait. Il ne tarda pas à rencontrer Madeleine Béjart, de 4 ans son aînée, au talent déjà reconnu. Ce jeune couple ambitieux se mit à rêver d'une troupe et d'un théâtre leur appartenant : projet crédible : Paris possédait seulement deux théâtres permanents : celui de la Troupe Royale hébergée dans l'hôtel de Bourgogne et celui du Marais, où Corneille triomphait en présentant Le Cid et Polyeucte.



Théâtre parisien en 1640



XVIIe siècle. Une scène du Cid au théâtre du marais

Surmontant démêlés et finances réduites, le 30 Juin 1643, Jean Baptiste Poquelin 21 ans et sa compagne Madeleine Béjart 25 ans, aidés de comédiens, aménagèrent dans un ancien Jeu de Paume, un troisième théâtre à vocation permanente « l'illustre Théâtre ». Paraphant un contrat pour l'embauche d'un danseur professionnel, Jean Baptiste Poquelin signa « Molière » en fin de document, sans explication sur ce nom de famille peu usité. « L'illustre théâtre », s'appliqua pendant 6 mois; la curiosité de la nouveauté, le talent de Madeleine.... Molière n'avait encore rien écrit. Les recettes ne suffisaient pas à couvrir les dépenses courantes et surtout les emprunts à échéances, Molière cherchait de la stabilité comme directeur de théâtre. Madeleine l'ignait vers la Troupe Royale. Molière, début Août 1645, « fut jeté dans une geôle du Châtelet », pour dettes. Son père épongeant ces déboires, mit un terme à cette nuisance malvenue pour sa famille et ses affaires.



Pézenas , l'échoppe du barbier Gely, ami de Molière.



Armand de Bourbon-Conti, seigneur de Pézenas

Pour ses débuts, « l'illustre théâtre » n'avait pas su découvrir « la voie facile, unie et fleurie » qu'il aurait souhaité ...mais il s'était fait connaître ... La jeune troupe, désargentée, expérience légère, quitta Paris en 1646, trimbalant cinquante de décors et costumes. les Baladins ...Une aventure qui dura 12 ans, évoquée dans le film d'Ariane Mouchkine : « Molière » César 2008 – cette troupe pègrina de la Bretagne à l'Occitanie et s'arrêta à Pézenas : Le maître des lieux, Armand de Bourbon, Prince de Conti, frère du Grand Condé et Gouverneur du Languedoc, recevait les états généraux de sa province, avec l'obligation d'organiser les festivités de circonstances. La troupe de Molière fut sélectionnée, le Prince la gratifie de 10 000 livres et prit en charge leur installation : Pézenas, doux moment de nature et sensualité ...Il écrit sa première grande pièce, « l'Etourdi »... Molière ne fut pas distrait longtemps : un évêque vint convaincre le Prince qu'il vivait dans le péché et le convertit au Jansénisme pour qu'il puisse se réconcilier avec Dieu Le Prince commença par chasser les comédiens « avec une rare violence » mais le Tout Puissant sembla peu zélé pour cette syphylis qui rongait le prince et lui coûta la vie....



Madeleine



Armande

Madeleine Béjart,(1615-1672) issue d'une famille « théâtrale », très proche de Molière pour le lancement de l'illustre Théâtre avait un ami, Esprit de Raymond de Mormoiron, Baron de Modène, (1608-1673), dont elle eut une fille, Françoise, illégitime mais reconnue, à l'âge de 23 ans.

Armande Béjart (vers 1640-1700) « sans être belle, était piquante et capable d'inspirer une grande passion » intégra la troupe de Molière vers 1656. Officiellement fille de Joseph Béjart et de Marie Hervé, en réalité seconde fille de Madeleine et de son ami baron de Modène; hypothèse plus crédible que d'en faire la fille de Madeleine et de Molière.

Pour son mariage avec Molière (1662) Louis XIV se fit présenter le certificat de baptême d'Armande et en fut satisfait. Avec son épouse Henriette d'Angleterre ils furent les parrains du premier fils de Molière, Louis. Madeleine, malade, s'éteignit en 1672, 10 ans après le mariage de Molière ...

Armande... quand on s'appelle Béjart, on exelle au théâtre, ce fut le cas. Elle admirait Molière mai ne le rendit pas heureux . Une femme trop jeune pour un homme trop vieux. Il s'enfermait dans son travail, la coquetterie d'Armande et sa vision simplifiée du temps qui court, l'irritait.



Le malade imaginaire (Daniel Auteuil)

Arriva cette représentation de trop du « Malade imaginaire » : il étouffait sur scène, fut surpris par la mort, sans avoir pu faire la renonciation de sa profession auprès des religieux et pouvoir espérer une sépulture en terre chrétienne. Armande, réalisant ce qu'elle venait de perdre se déchaina et fut féroce. Finalement Louis XIV manda son archevêque pour éclairer « l'éclat et le scandale ». Molière fut enterré de nuit dans le cimetière St Joseph à Paris. Situation qui était la conséquence d'un lambeau du concile d'Elvire, près de Grenade, en 305/306 qui refusait une sépulture religieuse aux « histrions, pantomines et cocher de cirque » un musicien ou autre artiste jouant dans la même troupe n'était pas concerné.

Molière laissait derrière lui une trentaine de pièces, dignes du répertoire : « sa postérité mondiale » Armande fit placer sur sa tombe une large pierre, durant les hivers rigoureux on y alluma sur son ordre un grand feu, auquel vinrent se chauffer les pauvres du quartier (revue des deux mondes – Gustave Larroumet)

7 ans plus tard, Louis XIV fusionne l'illustre théâtre, le théâtre du Marais et celui de l'Hôtel de Bourgogne.

27 acteurs sont choisis par le Roi pour leur talent .

La Comédie Française est née, hébergée dans « la Maison de Molière ».

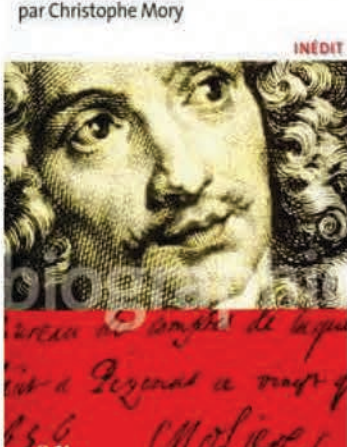
LIBRAIRIE

GEORGES FORESTIER  
Molière

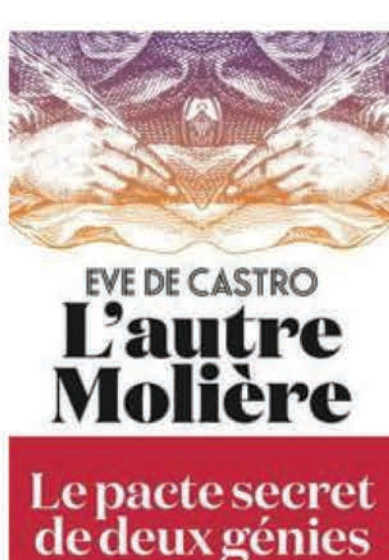


La référence \*

Molière  
par Christophe Mory



Son entourage Molière



Hypothèse controversée

GALERIE DE MOLIÈRE

Cliquer sur les vignettes pour les agrandir

1622-1642 Les théâtres autour du jeune Molière

Jean POQUELIN, père de Molière, exerçait la charge de tapissier du Roi. Son fils eut également à tenir ce rôle pendant une très courte période qui lui permit de côtoyer LOUIS XIV avant de changer de voie.



Intérieur d'une boutique de tapissier au XVIIème siècle. Gravure sur cuivre de Robert BENARD

Son grand-père, ancien marchand de grains, l'avait pris en affection et chaque dimanche l'emmenait à la foire Saint-Germain. Jean-Baptiste, ravi, s'émerveille de ces spectacles et en a la tête pleine.



Molière enfant à la foire Saint-Germain. Gravure de Victor-Armand POIRSON (1859-1893)

Mais ce qu'il aime plus encore, c'est d'aller voir les saltimbanques du Marais et du Pont-Neuf. Il s'attarde devant les tréteaux, s'intéresse aux boniments des charlatans, se passionne pour les exploits de Scaramouche, de Belle-Rose, de Gautier-Garguille.



Le Théâtre de Tabarin sur la place Dauphine à Paris au 17e siècle

Des troupes de comédiens se disputaient à présent la scène de l'Hôtel de Bourgogne, un des deux théâtres permanents de la capitale. Les Comédiens du roi, tentaient d'en prendre le contrôle.



Les comédiens italiens de l'hôtel de Bourgogne. Gravure d'Abraham BOSSE (1634)

Le second théâtre à la mode était celui du marais. La troupe est installée dans la salle du jeu de paume du Marais. Cette troupe, créée en 1634 par le comédien MONDORY, a donné la première représentation du Cid de CORNEILLE en 1637.



MONDORY en 1636 dans La Mariane.

16 avril 1641, LOUIS XIII promulgue un édit royal stipulant que le travail du comédien « ne puisse leur être imputé à blâme, ni préjudice à leur réputation dans le commerce public ».



Cet édit ne met pas fin pour autant à l'excommunication que l'église maintiendra encore longtemps.

1643- 1658 L'aventure théâtrale en province

MOLIÈRE rencontre Madeleine BÉJART vers 1640 et fonde avec elle l'illustre théâtre en 1643. Femme brillante et gestionnaire avisée elle avait l'exclusivité des premiers rôles jusqu'au mariage de MOLIÈRE avec Armande, fille de la dite Madeline qu'elle aura du comte de Modène.



Anonyme 1879

Le rêve des troupes itinérantes était de se produire à Paris. Elles trouvaient parfois refuge dans des salles rectangulaires où l'on pratiquait couramment le jeu de paume assez facilement aménageables en théâtre. La troupe jette son dévolu sur la salle du jeu de paume des Métayers en bas de la rue Mazarine. Elle fut aménagée sur le modèle du théâtre du Marais. Molière a 20 ans.



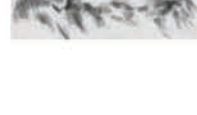
Le rêve des troupes itinérantes était de se produire à Paris.

Criblé de dettes la troupe doit renoncer à Paris et devient itinérante soumise à l'opprobre que jetaient les édiles et l'église sur les comédiens. En 1646 MOLIÈRE et ses amis rejoignent la troupe de Charles DUFRESNE richement entretenue par le duc d'Épernon. Il en prendra progressivement la direction et commence à créer sa réputation chez les puissants du royaume.



Charles DUFRESNE, gravure à l'eau-forte « d'après un profil à l'aquarelle », par Frédéric Désiré HILLEMACHER.

Frontispice de "L'étourdi" ou "les conteretemps" première pièce comique, vers 1653, de MOLIÈRE qui jusque là se voulait acteur et auteur dramatique.



Frontispice de "L'étourdi" ou "les conteretemps" première pièce comique, vers 1653, de MOLIÈRE qui jusque là se voulait acteur et auteur dramatique.

Dès 1650 Molière devient Comédien des Etats Généraux et de son Altesse Royale le Prince de CONTI, troisième personnage du royaume.



Frontispice de "L'étourdi" ou "les conteretemps" première pièce comique, vers 1653, de MOLIÈRE qui jusque là se voulait acteur et auteur dramatique.

C'est la fin de la précarité pour nos comédiens, les cachets sont somptueux comme l'indique cette quittance de 4000 livres signée de la main de MOLIÈRE pour les États Généraux.



C'est la fin de la précarité pour nos comédiens, les cachets sont somptueux comme l'indique cette quittance de 4000 livres signée de la main de MOLIÈRE pour les États Généraux.

L'hostellerie du bât d'argent accueillait la troupe de molière lors de ses représentations à Pézenas.



L'hostellerie du bât d'argent accueillait la troupe de molière lors de ses représentations à Pézenas.

C'est à l'abri dans l'échoppe du barbier que MOLIÈRE observait les allées et venues sur la place du marché au Bled de Pézenas. Sans doute trouvait-il dans ce lieu animé quelques détails lui permettant de nourrir les personnages de ses pièces.



C'est à l'abri dans l'échoppe du barbier que MOLIÈRE observait les allées et venues sur la place du marché au Bled de Pézenas. Sans doute trouvait-il dans ce lieu animé quelques détails lui permettant de nourrir les personnages de ses pièces.

Persone ne s'asseyait sur ce fauteuil, sauf Molière !



Persone ne s'asseyait sur ce fauteuil, sauf Molière !

« Pas là, c'est la place de Monsieur Molière », disait le barbier GÉLY.



« Pas là, c'est la place de Monsieur Molière », disait le barbier GÉLY.

La notoriété de la troupe et ses références en haut lieu la font agréer par Philippe d'Orléans, dit « Monsieur », frère unique du roi, qui leur accorde sa protection. Retour à Paris en 1658 et premières représentations. À la suite de cet « examen réussi », la salle de théâtre du Petit-Bourbon, vaste et bien équipée, est mise à leur disposition. Ils l'occuperont pendant deux ans, avant de rejoindre le palais royal où seront créées les plus célèbres comédies de MOLIÈRE.



La notoriété de la troupe et ses références en haut lieu la font agréer par Philippe d'Orléans, dit « Monsieur », frère unique du roi, qui leur accorde sa protection. Retour à Paris en 1658 et premières représentations.

Le théâtre était abrité dans l'alle est, à droite de l'entrée.



Le théâtre était abrité dans l'alle est, à droite de l'entrée.

1659-1673 Le comédien du Roi

Le 23 janvier 1662, MOLIÈRE, épouse Armande BÉJART. Sur le contrat de mariage, celle-ci est donnée pour la fille de Joseph BÉJART et de Marie HERVÉ. Ce qui en fait la sœur cadette de Madeleine, l'ancienne compagne de MOLIÈRE. Aujourd'hui, les archives ont livré leur secret. Armande est bel et bien la fille de Madeleine, mais absolument pas celle de MOLIÈRE. Le véritable père est bien connu et a été de longues années durant l'amant officiel de Madeleine. Il s'agit d'Esprit de RAYMOND, comte de Modène.



Portrait présumé d'Armande par Nicola MIGNARD ± 1660

Le 26 décembre 1662, la troupe crée L'École des femmes, quatrième grande comédie de Molière, dans laquelle il bouscule les idées reçues sur le mariage et la condition des femmes. Le succès, éclatant, consacre Molière comme grand auteur.



MOLIÈRE dans le rôle d'Arnolphe

Les frères Pierre et Thomas Corneille pointent dans la pièce ce qu'ils feignent de considérer comme des indices d'immoralité et d'impieité. Malgré tout Pierre CORNEILLE et MOLIÈRE ont collaboré sur des projets théâtraux, certains allant jusqu'à suggérer que CORNEILLE pouvait être le "nègre" de MOLIÈRE: ce qui n'a jamais été clairement prouvé.



Jean-Léon GÉRÔME (1824-1904) représente la collaboration entre Molière et Corneille pour la pièce Psyché.

Sganarelle est un nom récurrent de personnage dans l'oeuvre de MOLIÈRE, dont l'origine viendrait du verbe s'ignorer, qui signifie « dessiller », « amener à voir ce qu'on ignore ou ce qu'on veut ignorer ».



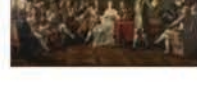
Le vrai portrait de Sganarelle

Nicolas André MONSIAU



MOLIÈRE lisant sa comédie du Tartuffe chez Ninon de LENCLOS, 1808

Portrait de MOLIÈRE par Pierre MIGNARD, 1658



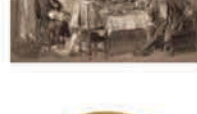
Portrait de MOLIÈRE par Pierre MIGNARD, 1658

Représentation d'un dîner chez MOLIÈRE à Auteuil vers 1750



Représentation d'un dîner chez MOLIÈRE à Auteuil vers 1750

Madeleine BÉJART-Ciéopâtre et MOLIÈRE-César dans La Mort de Pompée de Pierre CORNEILLE, modèles pour Mars et Vénus de Nicolas MIGNARD, 1658.



Madeleine BÉJART-Ciéopâtre et MOLIÈRE-César dans La Mort de Pompée de Pierre CORNEILLE, modèles pour Mars et Vénus de Nicolas MIGNARD, 1658.

La proximité affichée de LOUIS XIV avec son auteur comédien préféré a inspiré les peintres du siècle suivant. Le roi ne l'a vraisemblablement jamais reçu à sa table devant la cour. Prisonnier de sa propre étiquette il eut dérogé à ses règles car son ami assurait au palais la fonction de « valet tapissier de la Chambre du roi ».



de haut en bas sur le même thème : Louis XIV recevant MOLIÈRE: Jean Léon GÉRÔME. 1868. Jean Heigesippe VETTER. 1864. François Jean GARNERAY 1824.

Le Malade imaginaire, de Molière, représenté dans le jardin du château de Versailles, devant la grotte de Thésis. Troisième journée des « Divertissements de Versailles » donnés par Louis XIV au retour de la conquête de la Franche-Comté en 1674.



Gravure de Jean Lepautre.

Le fauteuil utilisé pour les représentations du "Malade imaginaire" et dans lequel Molière interpréta son dernier rôle est pieusement conservé à la Comédie française



Le fauteuil utilisé pour les représentations du "Malade imaginaire" et dans lequel Molière interpréta son dernier rôle est pieusement conservé à la Comédie française